

Уважаеми родители,



Подготвихме тази информация с искрената надежда, че тя ще е от помощ в прехода на Вашите деца от детска градина към първи клас.

Знаем, че този период често е съпроводен с въпроси, колебания и несигурност както за децата, така и за техните семейства.

Адаптацията в първата година на училищното образование е предизвикателство за всички деца и техните родители. Свързана е с нови изисквания, нова среда и нови взаимоотношения.

При децата, които срещат обучителни затруднения, предизвикателствата са още по-големи.

Помнете: всяко дете се развива със собствен темп и има своя път към успеха.

Пожелаваме от сърце успех на Вашите деца и Вашите семейства!



Записване в училище или отлагане на постъпването с 1 година

Едно от първите важни решения, пред които се изправят родителите на деца с различни потребности, е дали да запишат детето в I клас заедно с неговите връстници, или да се възползват от възможността за отлагане на постъпването в училище с една година. Отлагането от училище се допуска по искане на родителя след оценка от екипа за подкрепа за личностно развитие.

Срок

Заявленията за отлагане от училище се подават до 30 юни в съответния Регионален център за подкрепа на процеса на приобщаващото образование. Когато по обективни причини този срок не може да бъде спазен, заявления се приемат и след това, но не по-късно от 15 септември. Отлагане на постъпването в училище е възможно само еднократно.

Документи

Заявленията за отлагане от I клас са по образец и са публикувани на сайтовете на съответните регионални центрове за подкрепа на процеса на приобщаващото образование (РЦПППО). Родителите прилагат допълнително следните документи:

- Удостоверение за раждане
- Протокол от лекарска консултативна комисия (ЛКК/ТЕЛК)
- Други документи с информация за детето, включително от изследвания и консултации



Какво е важно да се обмисли

За много семейства решението за отлагане на постъпването в I клас е емоционално и не е лесно. То може да породи притеснения, че детето ще се отдели от връстниците си и ще остане още една година в предучилищна група. Затова може да бъде полезно родителите внимателно да обсъдят с екипа за подкрепа и с всички специалисти, които познават детето и работят с него в различните системи (здравна, социална), възможните предимства и недостатъци на това решение, като се съобразят с неговите индивидуални потребности. За някои деца допълнителната година в предучилищното образование може да бъде много ценна и да подпомогне по-плавната адаптация към училищната среда.

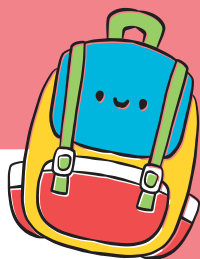
Въпроси, които могат да Ви помогнат при вземане на решение:

- Как детето се справя в група от връстници?
- Как реагира на нови изисквания и промени?
- Какво е мнението на специалистите, които работят с него?
- Как се чувствате Вие като родители по отношение на готовността му за училище?



Аа

Избор на училище



Децата със специални образователни потребности постъпват в I клас в училищата или в специални училища за ученици със сензорни увреждания. Приемът се извършва по общия за всички ученици ред при спазване на условията и реда, определени в съответната общинска система за прием в I клас. В случай че изберете частно училище, приемът се осъществява съгласно условията и процедурите, определени от съответното училище.

Специални училища

Специалните училища за ученици със сензорни увреждания са два вида – училища за ученици с увреден слух и училища за ученици с нарушено зрение. Учениците със сензорни увреждания се насочват към специално училище след заявление на родителя към регионалния екип за подкрепа за личностно развитие в РЦПППО. Заявленията се подават до 15 септември на съответната учебна година или до началото на втория учебен срок. По изключение може да се допускат и други срокове.

Центрове за специална образователна подкрепа

По желание на родителя и по предложение на екипа за подкрепа за личностно развитие ученикът може да бъде насочен от РЦПППО и към паралелка в Център за специална образователна подкрепа. Центърът за специална образователна подкрепа не издава документ за завършен клас, а работи с конкретни училища, към които са записани децата. В този случай удостоверението за завършен клас се издава от съответното училище.

Центровете за специална образователна подкрепа разполагат със специализирана материална база и допълнителни ресурси за предоставяне на допълнителна подкрепа на ученици със специални образователни потребности.

При деца с по-сериозни предизвикателства в развитието Центърът предоставя възможност за по-интензивна допълнителна работа с тях.

Форми на обучение



Родителите избират формата на обучение по препоръка на екипа за подкрепа. Децата в I клас могат да се обучават в дневна, комбинирана, индивидуална и самостоятелна форма (с изключение на учениците в центровете за специална образователна подкрепа).

Индивидуална форма на обучение

При индивидуалната форма на обучение с ученика се работи в индивидуални учебни часове. За децата на индивидуално обучение се изготвя индивидуален учебен план, като се допуска в него да отпаднат отделни предмети, ако екипът за подкрепа е препоръчал това въз основа на медицински документ. Наред с това броят учебни часове по всеки предмет в индивидуалния план може да бъде намален, но с не повече до 50% за основното образование и не повече от 70% за средната степен. От учебната 2026 – 2027 г. е предвидено общият брой часове за всички ученици със специални потребности на индивидуално обучение да не може да бъде под 50% от учебното време по плана на съответното училище.

Комбинирана форма на обучение

При комбинираната форма на обучение ученикът учи редом с останалите деца от класа по повечето предмети и се обучава индивидуално по един или по няколко предмета. Тази форма е подходяща за ученици от аутистичния спектър и за ученици с множество увреждания или друго състояние, което води до трудности в обучението при условията на дневна форма на обучение. При комбинирана форма индивидуалното обучение може да се провежда за не повече от 30% от броя на учебните часове по учебните предмети от съответния учебен план.

Индивидуална учебна програма

За всеки учебен предмет от индивидуалния учебен план на ученик със специални образователни потребности, който се изучава с намален брой учебни часове, се разработва индивидуална учебна програма. Програмата е адаптирана спрямо възможностите, потребностите, интересите и темпа на учене на детето.

Индивидуални учебни програми се изготвят по всички предмети за ученици с интелектуални затруднения и множество увреждания, с нарушено зрение и множество увреждания и с увреден слух и множество увреждания, насочени за обучение в централите за специална образователна подкрепа.

Какво е важно да се обмисли

Различните форми на обучение предлагат различни възможности и предизвикателства. Затова е важно те да бъдат ясно обсъдени, така че родителят да може да направи информиран избор според потребностите на детето.

Добре е да се има предвид, че изборът на форма на обучение не е окончателен – той може да бъде преразглеждан и променян всяка година според развитието и напредъка на ученика.

Общата цел на всички участници в процеса е да се осигурят най-подходящите условия за развитие и учене на детето.

Оценяване

123



Текущото оценяване на ученици със специални образователни потребности се извършва по общия за всички ученици ред, с изключение на оценяването по предметите, за които има изготвени индивидуални учебни програми.

На учениците от I до III клас включително не се поставят количествени оценки.

На ученици със специални образователни потребности, които се обучават по индивидуална учебна програма, се поставят оценки само с качествено показател, който може да са: „постига изискванията“, „справя се“ и „среща затруднения“.

В случай че учениците са постигнали общите изисквания на учебната програма, се поставя и количествена оценка, а обучението по индивидуална учебна програма се преустановява.

Допълнителна подкрепа за личностно развитие

Допълнителната подкрепа за личностно развитие се предоставя на деца, които имат нужда от специализирана помощ в обучението и развитието си.

Тя се определя според потребностите на детето и включва работа със специалисти и конкретни дейности за подкрепа.

Процесът преминава през няколко последователни стъпки:

1. Установяване на затруднения

Първите сигнали могат да дойдат от:

- учителя
- специалист (логопед, психолог)
- родителя

Наблюдават се затруднения в:

- ученето
- поведението
- комуникацията
- развитието

В този етап се прилагат дейности от общата подкрепа.

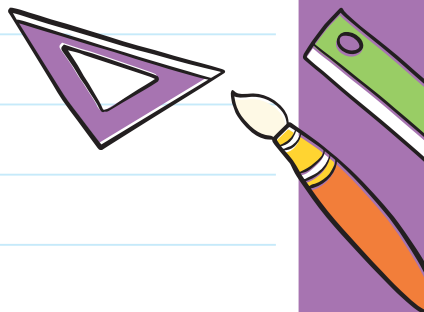
2. Проследяване на развитието

Учителите и специалистите:

- наблюдават напредъка на детето
- анализират резултатите от обучението
- обсъждат ситуацията в екип

Родителят се информира за резултатите.

Ако няма достатъчен напредък, преминава се към следваща стъпка.



3. Оценка на индивидуалните потребности

Извършва се от екип за подкрепа за личностно развитие в детската градина или училището.

Оценката обхваща следните обалсти:

- образователно развитие
- езикови умения
- социално и емоционално развитие
- здравословно състояние (при необходимост)

Оценката се извършва със съгласието на родителя.

4. Вземане на решение

След оценката:

- Екипът предлага предоставяне на допълнителна подкрепа.
- Родителят участва активно в обсъждането.

Решението се взема с участие на родителя.

Решението за окончателно предоставяне на допълнителна подкрепа за личностно развитие се предоставя от Регионалния екип за подкрепа на личностното развитие към РЦПП-ПО, като родителят, ако не е съгласен с решението на екипа в детската градина или училището, може да го оспори пред регионалния екип, който е длъжен да направи нова оценка на детето.

5. Изготвяне на план за подкрепа

За детето се разработва **индивидуален план за подкрепа**, който включва:

- какви дейности ще се провеждат
- кои специалисти ще работят с детето
- колко често ще се провеждат дейностите
- какви цели се поставят

Подкрепата се предоставя според този план.

6. Предоставяне на подкрепата

В зависимост от потребностите на детето подкрепа могат да оказват:

- ресурсен учител
- логопед
- психолог
- педагогически съветник
- други специалисти

Подкрепата може да включва:

- индивидуална работа
- групова работа
- терапевтични дейности
- адаптиране на учебния процес
- включване на помощник на учителя

В случай че детето ползва и социални услуги, то екипът за подкрепа си партнира със специалистите от дневния или от терапевтичния център.

7. Проследяване и актуализиране

Подкрепата не е статична.

Редовно се:

- проследява напредъкът
- обсъждат резултатите

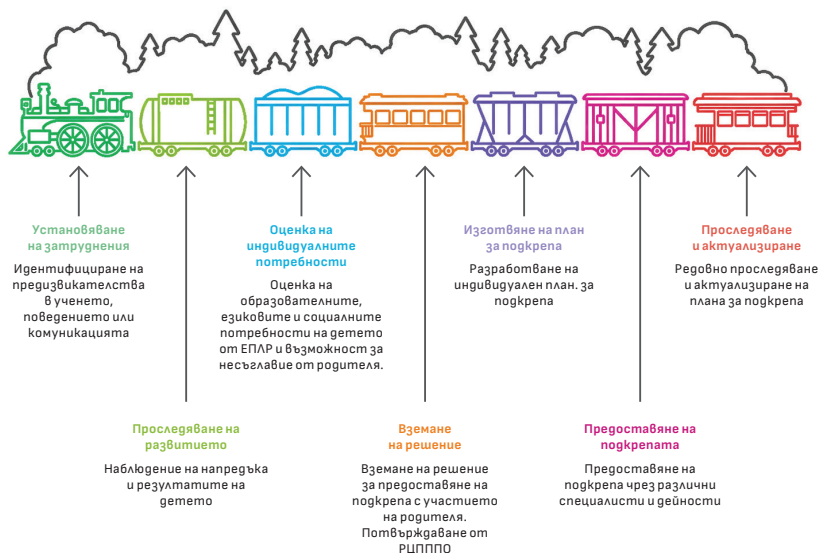
При необходимост планът за подкрепа може да се променя. Целта е подкрепата да отговаря на развитието на детето.

Какво е важно да знаете като родител?

- Вие сте активен участник във всяка стъпка.
- Вашето съгласие е необходимо за оценката.
- Може да не се съгласите с оценка и да изисквате повторна такава.

- Имате право да получавате информация и да задавате въпроси.
- Подкрепата е насочена към развитието на детето, а не към поставяне на етикети.

Процес на предоставяне на подкрепа за личностно развитие



Най-важното

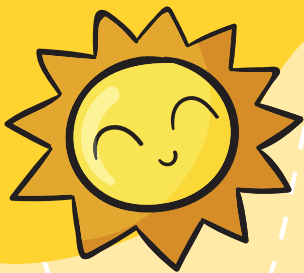
Допълнителната подкрепа **не е крайна мярка**, а възможност детето да получи необходимата помощ навреме.

Ранното оказване на допълнителна подкрепа значително подобрява адаптацията и успеха в училище.

Важно е да знаете, че не сте сами в този процес.

Решенията, които предстои да вземете, могат да бъдат обсъждани и преразглеждани заедно със специалистите, които подкрепят Вашето дете.

Най-важното е избраният път да съответства на потребностите на детето и да създава условия за развитие, увереност и спокойствие.



Полезни връзки

На този адрес могат да бъдат разгледани интерактивни карти с всички центрове за специална образователна подкрепа и специални училища в България:



На този адрес могат да бъдат открити контакти на всички регионални центрове за подкрепа на процеса на приобщаващото образование:



За още информация и полезни материали, можете да посетите онлайн платформа Подкрепи ме

